

L'ESSENTIEL 2020

LA FONDATION

L'année 2020 démontre la place essentielle que peut avoir une fondation telle que la Fondation des Petits Frères des Pauvres dans le soutien à apporter aux personnes en situation de grande fragilité ou d'isolement comme aux structures actrices auprès de ces personnes.

Ainsi la Fondation a continué de loger individuellement et collectivement plus de 600 personnes tout en élaborant une dizaine de projets innovants importants prenant le temps d'un travail en réseau et en équipe, cette année certes en distanciel pour l'essentiel, et veillant à préserver les moyens de pouvoir le faire dans la durée avec la qualité attendue.

Mais la Fondation et ses fondations abritées ont été aussi les intermédiaires naturels de nombreux donateurs comptant sur le savoir-faire de leurs équipes bénévoles et salariés pour apporter ces soutiens aux structures en ayant le plus besoin, et a pu le faire quasi-immédiatement auprès d'une centaine d'associations avec lesquelles elle a créé une relation de qualité.

Forte du soutien de ses donateurs sans lesquels rien ne serait possible, riche de la présence de ses douze fondations abritées qui ouvrent des voies, créent des liens et soutiennent fidèlement, et enrichie par la notoriété de son association fondatrice avec laquelle elle partage les mêmes valeurs, la Fondation continuera de proposer de nouvelles réponses pour lutter contre la grande précarité et l'isolement et de s'engager à soutenir ceux qui, avec elle, les entreprennent.

Marina Frys,

Trésorière de la Fondation



TRANSPARENCE

Reconnue d'utilité publique, la Fondation des Petits Frères des Pauvres compte parmi son conseil d'administration des représentants des ministres de l'Intérieur, de l'Économie et des Finances et de la Cohésion des Territoires. Ses comptes sont certifiés chaque année par le Cabinet Deloitte. Elle est agréée par le Comité de la Charte du Don en confiance et se soumet annuellement aux contrôles de ses représentants.

Toutes les informations de ce document sont issues du rapport d'activité et des comptes annuels de l'année 2020, disponibles sur le site internet fondation.petitsfreresdespauvres.fr ou envoyés sur simple demande écrite.

68
BÉNÉVOLES



18
SALARIÉS



12
FONDATEMENTS ABRITÉES



LA FONDATION

Créée par l'Association Petits Frères des Pauvres, la Fondation a été reconnue d'utilité publique en 1977 sous le nom de Fondation Bersabée. En 2003, elle a pris le nom de Fondation des Petits Frères des Pauvres et a alors élargi son champ d'intervention, et son mode d'action, en devenant Fondation abritante.

La gestion et le développement de logements de la Fondation à destination des personnes accompagnées par l'Association Petits Frères des

Pauvres sont alors confiés à la première fondation abritée : Bersabée.

Son but statutaire est de faciliter et améliorer durablement les conditions de vie des personnes âgées n'ayant que de faibles ressources ou en situation d'isolement notamment en matière de logement, soit directement, soit indirectement en permettant la réalisation de ces programmes par d'autres organismes.



LES PRINCIPALES RÉALISATIONS DE 2020

Axe historique de la Fondation, l'action logement menée depuis 1977, directement puis au travers de la fondation abritée Bersabée, est centrée sur l'accueil de personnes fragiles et en situation de précarité. Elle s'articule autour de solutions de logements collectifs et individuels, gérés en étroite collaboration avec les bénévoles et les équipes de l'Association Petits Frères des Pauvres.

1

LE LOGEMENT À CARACTÈRE SOCIAL

3 473 K€

Le parc immobilier de la fondation Bersabée comprend 639 logements à vocation sociale à travers toute la France, parmi lesquels 211 logements dans 8 structures collectives. En 2020, l'amélioration de ces biens s'est matérialisée par la réhabilitation d'espaces occupés (rez-de-chaussée de la pension de famille Anne-Marie Blaise, à Paris), l'aménagement d'espaces extérieurs (le jardin de la pension de famille de la Rue des Héros, à Marseille, en collaboration avec l'association Yes We Camp), l'étude de potentiels projets d'habitats intergénérationnels, et la rénovation de 42 logements vacants par les équipes bénévoles du pôle travaux de la Fondation des Petits Frères des Pauvres.

639 
LOGEMENTS À VOCATION
SOCIALE

9 293
HEURES DE BÉNÉVOLAT

2 LE FINANCEMENT DE PROJETS

2 807 K€

En 2020 et face au contexte de la crise sanitaire, la Fondation des Petits Frères des Pauvres a mis en place un fonds d'urgence COVID-19 (voir plus bas). Elle a également apporté son soutien financier à 4 programmes d'action de l'Association Petits Frères des Pauvres pour un montant de 780 K€ et 38 projets d'autres associations pour un montant total de 641 K€. Les fondations abritées ont quant à elles soutenu 55 projets pour un montant global de 704 K€.

3 LE FINANCEMENT D'ÉTUDES ET DE PROJETS INNOVANTS

265 K€

En début d'année, la Fondation des Petits Frères des Pauvres a financé une étude réalisée par l'Association Petits Frères des Pauvres et l'institut CSA portant sur l'impact du confinement sur l'isolement des personnes âgées de plus de 60 ans. Elle révèle que 720 000 personnes âgées n'ont eu aucun contact avec leur famille durant la période, et pose des préconisations à l'égard des pouvoirs publics et des citoyens.

Par ailleurs, l'appel à projets 2020 de la Fondation sur la thématique de l'habitat inclusif a permis de récompenser 9 projets innovants de logement ou de maintien à domicile pour les personnes âgées isolées, avec un montant total attribué de 202 K€.

4 LE DÉVELOPPEMENT DE LA PHILANTHROPIE

La Fondation permet à ses donateurs de soutenir des programmes en faveur des personnes âgées démunies et isolées par divers moyens : don, donation d'usufruit temporaire, don de titres, donation et assurance-vie, legs, mécénat d'entreprise, création de fondation abritée... Elle finance notamment des projets visant à :

- Encourager des solutions innovantes en matière de logement
- Lutter contre l'exclusion et la grande précarité
- Accompagner dignement la fin de vie
- Favoriser le lien social et l'accompagnement par des bénévoles

FONDS D'URGENCE COVID-19

Face à la pandémie, la Fondation des Petits Frères des Pauvres a lancé un fonds d'urgence COVID-19, pour permettre à des établissements d'accueil de personnes âgées ou en grande précarité de maintenir les conditions de vie et la santé des résidents et de leur personnel. Dotées par la Fondation et grâce à la générosité de ses partenaires, fondations abritées et donateurs, 55 structures ont été soutenues pour un montant global de 681 674 €.

LE MODÈLE SOCIO-ÉCONOMIQUE



LES RESSOURCES

La Fondation tire essentiellement ses ressources des revenus de ses activités immobilières sociales, des revenus de sa dotation et des dons, donations et legs.

En 2020, la **générosité du public représente 66 % de ses ressources** soit 10 342 K€, somme qui comprend 3 700 K€ de dons en augmentation de 14 % par rapport à 2019.

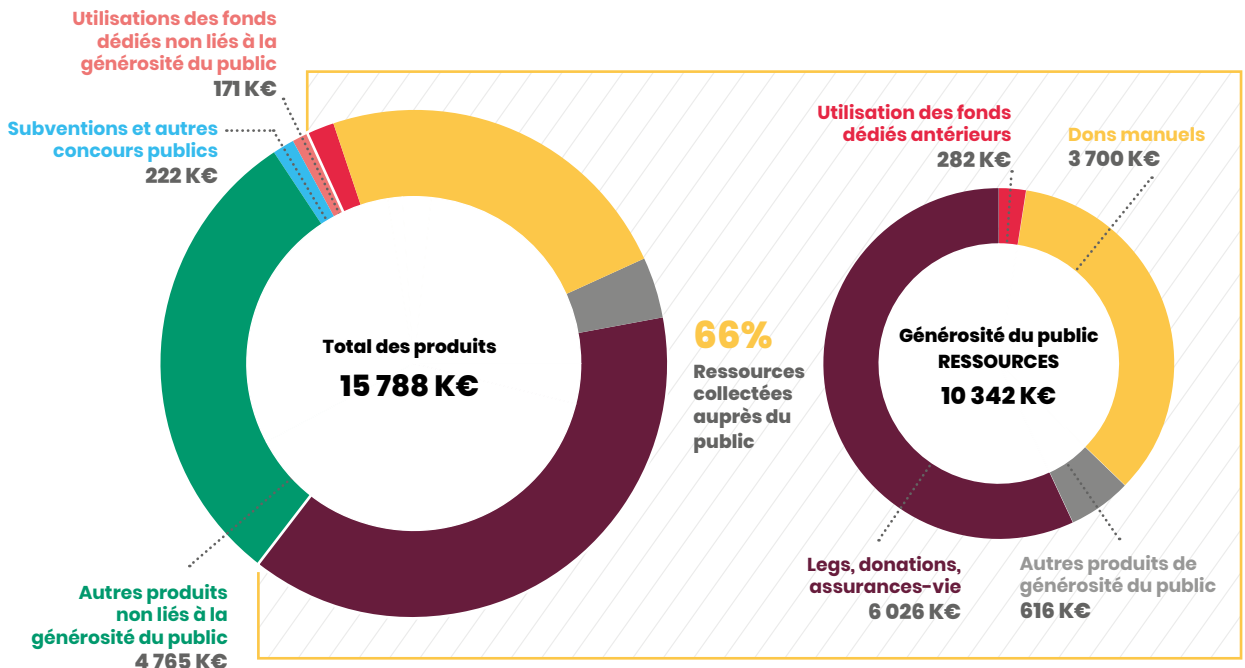
Divers produits s'y ajoutent tels que des subventions publiques (222 K€), l'utilisation de fonds dédiés des exercices antérieurs (453 K€) et 4 765 K€ d'autres produits non liés à la générosité du public provenant pour l'essentiel de son activité immobilière (4 230 K€ ; 27 %) dont :

- 3 067 K€ de **loyers et produits liés à l'immobilier** à vocation sociale permettant le financement de son action sociale ;
- 1 163 K€ de **produits provenant de son immobilier** de rapport assurant le financement du fonctionnement de la Fondation.

La Fondation veille ainsi à l'équilibre financier courant de son action sociale afin d'en assurer la pérennité. Forte de celui-ci et de son expérience, la Fondation conçoit de nouvelles formes d'habitat et les met en œuvre avec ses différents partenaires.

Pour financer ce développement, elle sait pouvoir s'appuyer sur la générosité de ses donateurs.

COMPTE DE RÉSULTAT PAR ORIGINE ET DESTINATION (CROD)	2019	2020
Total des produits	23 282	15 788
Total des charges	-17 846	-11 400
Excédent de l'année	5 436	4 388
Emplois des ressources aux investissements	-5 473	-423
Immobiliers nets	-101 %	-10 %



7,6M€

POUR DES PROJETS FINANÇÉS MENÉS EN FAVEUR DES PERSONNES ÂGÉES ISOLÉES OU EN GRANDE PRÉCARITÉ

5 914

DONATEURS

LES DÉPENSES DE MISSIONS SOCIALES

En 2020, les missions sociales de la Fondation d'un montant de **7 558 K€** représentent **66 % des charges de la Fondation**, dont 39 % (4 468 K€) résultent des actions réalisées directement par ses équipes salariées et bénévoles et 27 % (3 090 K€) des soutiens apportés à d'autres organismes.

Les actions réalisées le sont pour l'essentiel par la fondation Bersabée (3 473 K€ ; 30 %), propriétaire de 639 logements indépendants ou collectifs qu'il faut gérer, entretenir, rénover ou prévoir de rénover.

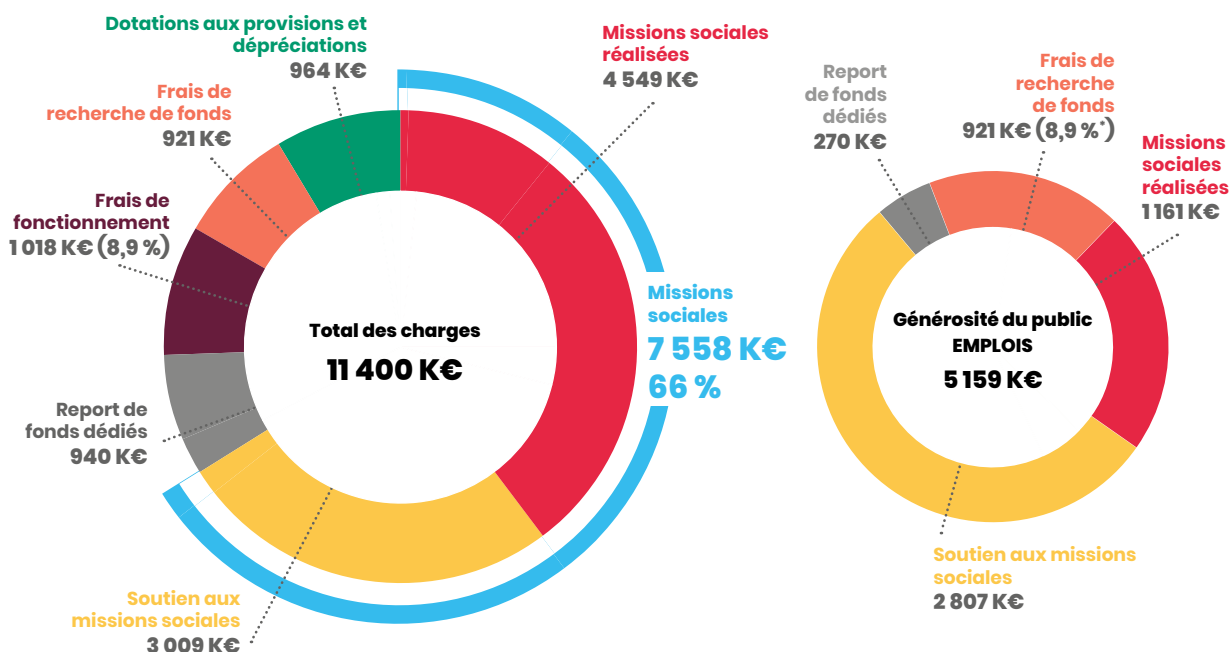
Des investissements exceptionnellement faibles en 2020 (1 407 K€) d'un montant inférieur à la dotation aux amortissements, ceci en raison des contraintes réglementaires COVID-19 imposées aux bénévoles et professionnels en charge des acquisitions, rénovations, cessions ou projets immobiliers.

Des investissements reportés qui viendront rejoindre les nombreux projets de 2021.

Les actions indirectement réalisées consistent en des **soutiens financiers** apportés aux projets portés par d'autres organismes, par 8 fondations abritées (704 K€ ; 6 %) et par la Fondation abritante (2 304 K€ ; 20 %) :

- 780 K€ à l'association fondatrice Petits Frères des Pauvres pour 6 projets,
- 682 K€ à 55 associations fonds d'urgence COVID-19,
- 201 K€ aux 9 lauréats de l'appel à projets 2020 sur l'habitat inclusif,
- 641 K€ à 38 autres projets.

Grâce au soutien de ses donateurs auxquels elle fait régulièrement appel, la Fondation soutient de nombreux acteurs de générosité ou porteurs de projets innovants qui lui sont présentés.



* Frais de recherche de fonds par rapport aux ressources collectées auprès du public.

LE BILAN SIMPLIFIÉ

AU 31/12/2020 (EN K€)

ACTIF		
	2020	2019
Actifs immobiliers à vocation sociale ¹	70 969	74 468
Actifs immobiliers de rapport ²	13 550	10 824
Actifs financiers ³	79 448	74 112
Biens reçus par legs destinés à la vente	1 018	-
Créances	2 791	1 419
TOTAL BILAN ACTIF	167 776	160 823

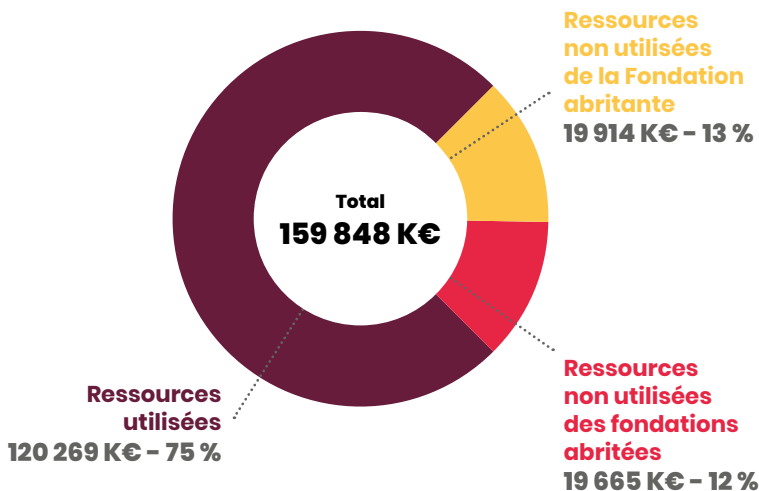
PASSIF		
	2020	2019
Dotations, apports et autres fonds propres ayant financé des actifs immobilisés ^a	120 269	120 691
Autres fonds propres et réserves	19 914	15 116
Subventions d'investissements	2 232	2 571
Fonds reportés aux legs ou donations	2 389	-
Fonds dédiés	19 665	19 225
Dettes et provisions	3 307	3 220
TOTAL BILAN PASSIF	167 776	160 823

- (1) **Actifs immobiliers à vocation sociale** : logements mis à disposition de personnes âgées ou en situation de grande précarité, et locaux d'activité loués à des associations et fondations.
- (2) **Actifs immobiliers de rapport** : logements, locaux et parkings loués au prix du marché et produisant des revenus destinés à la couverture des charges de fonctionnement. **Ces actifs immobiliers** d'un montant total de 84 619 K€ résultent des affectations de ressources qui y ont été consacrées depuis l'origine par la Fondation et que représentent les **dotations, apports et autres fonds propres utilisés**^(a) pour 70 % de ce montant se répartissant comme suit : 10 034 K€ sur la Fondation abritante, 70 713 K€ sur la fondation Bersabée et de 3 772 K€ sur les autres fondations abritées.
- (3) **Actifs financiers** : ces placements financiers résultent pour 45 % de leur montant (et 30 % des **dotations, apports et autres fonds propres utilisés**^(a)) soit 35 650 K€ de choix d'affectation résultant des décisions prises :
- par des fondations abritées : ex. 7 186 K€ affectés par une fondation abritée en actifs financiers afin d'apporter des aides aux personnes dans la durée ou,
 - par le conseil d'administration de la Fondation : ex. 10 200 K€ affectés par l'abritante au financement de la SCI immobilière détenue en commun avec l'Association Petits Frères des Pauvres afin de doter l'ensemble associatif de locaux.

FONDS PROPRES, RÉSERVES ET FONDS DÉDIÉS DE LA FONDATION

Le solde de ces actifs financiers³ soit 43 798 K€ résultent pour l'essentiel des ressources restant à utiliser de la Fondation.

Ils sont placés en actifs financiers à court terme afin d'être disponibles pour les projets auxquels ces réserves sont dédiées.



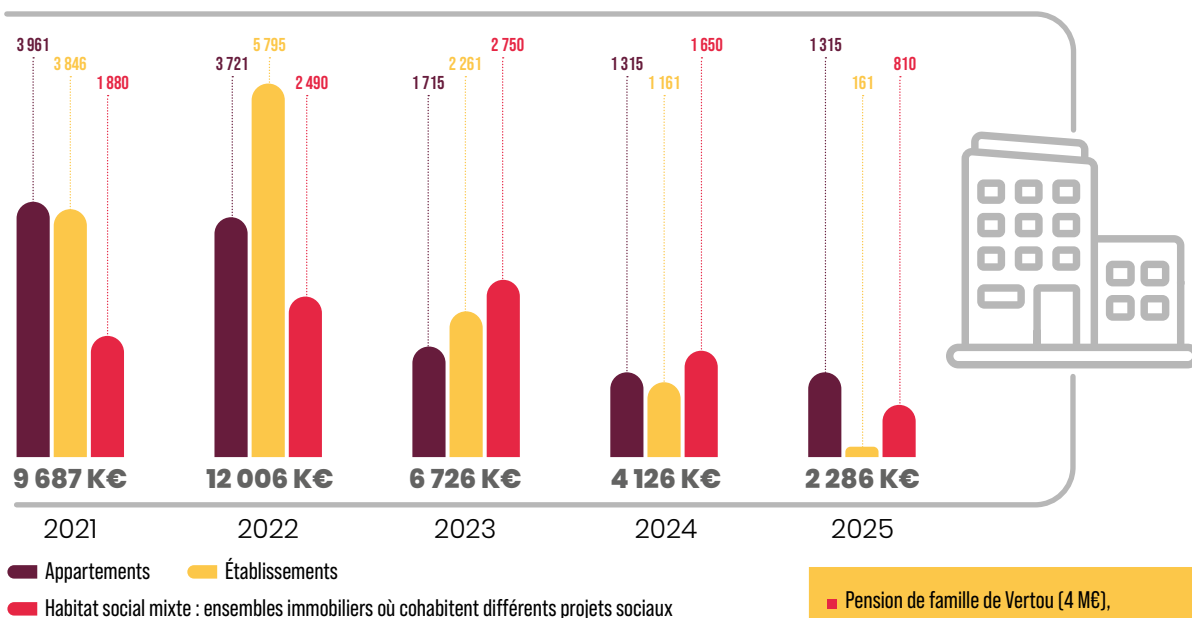
LA POLITIQUE DE RÉSERVES

La Fondation se doit de suivre parfaitement tous les engagements pris auprès de ses donateurs, testateurs et fondateurs de fondation abritée qui lui confient leurs projets, leurs souhaits de programmes en vue de meilleures conditions de vie des personnes âgées isolées ou en grande précarité.

Les fondations abritées décident spécifiquement de l'utilisation de leurs réserves (19,7 M€) :

- Un fonds récemment créé bénéficie de 4,5 M€ ; son fondateur a exprimé ses volontés d'affectation que la Fondation exécutera fidèlement en prenant le temps nécessaire pour ce faire.
- La fondation abritée Bersabée dispose de 13,6 M€ de fonds dédiés à l'immobilier à caractère social. Fin 2020, elle a proposé au conseil d'administration de la Fondation qui l'a approuvé, un **programme pluriannuel d'investissements** d'un montant total de **35 M€** pour la période 2021-2025 portant sur des projets de toute taille (cf. graphique ci-dessous). Au-delà des 13,6 M€ de réserves dont elle dispose, la fondation Bersabée prévoit de céder une quinzaine de logements ne répondant plus aux besoins des personnes (9 M€) et devra pour le solde, rechercher des financements publics et privés complémentaires (13 M€).

UTILISATION DES RÉSERVES À L'HORIZON 2025 PLAN PRÉVISIONNEL D'INVESTISSEMENTS SUR 2021-2025



Chaque projet ou programme ambitieux nécessite du temps pour être de qualité, répondre aux besoins des personnes, être travaillé avec les bons partenaires, rechercher les financements publics ou privés complémentaires... La Fondation doit en conséquence disposer de réserves afin d'être au rendez-vous des ressources et pouvoir mobiliser les financements complémentaires.

La Fondation abritante se doit de gérer ce temps et cette garantie de la réussite des projets ; aussi, au-delà de réserves d'une année d'aides financières et de deux projets en cours d'étude, elle apportera son concours à la fondation abritée Bersabée en vue de la bonne réalisation de ses projets. Toutes deux savent aussi pouvoir compter sur le soutien fidèle de leurs donateurs. Qu'ils en soient par avance remerciés.

- Pension de famille de Vertou (4 M€), pension de famille Lemercier (4 M€), CHRS et Clichy (6 M€),
- Toulouse Habitat intergénérationnel (2,5 M€),
- Achat de 20 logements (9 M€), rénovations courantes (5 M€) ...



LISTE DES FONDACTIONS ABRITÉES

Fin 2020, la fondation Louise Roulin s'est éteinte, comme prévu dans ses statuts. Le même jour, la fondation Cayrou de Sigals, dédiée aux personnes âgées isolées ou aux personnes en précarité, a été créée.

Hébergement - logement

Fondation Bersabée

Santé - soins palliatifs

Fondation utb

Fondation Mireille et Pierre Landrieu

Fondation Andrée Morillon

Fondation JALMALV Paris – Île-de-France

Fondation La Maison de Gardanne

Lien social et accompagnement

Fondation Philippe Othenin-Girard

Fondation Louise Roulin

Fondation Abuela

Exclusion – grande précarité

Fondation LiLa Lanier

Fondation Emile Lamy

LE BÉNÉVOLAT

Pour l'exercice 2020, 68 bénévoles ont apporté leur aide à hauteur de 9 293 heures de volontariat, soit près de 5,7 ETP (équivalent temps plein).