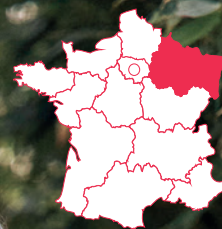


2025

# RAPPORT D'ACTIVITÉ

FRATERNITÉ RÉGIONALE  
GRAND EST



## CONSTRUIRE UNE SOCIÉTÉ DU LIEN

Depuis 80 ans,  
nous permettons  
aux personnes âgées  
de vieillir le plus  
sereinement possible,  
dans l'échange et  
le partage, de reprendre  
goût à la vie et faire partie  
du monde qui les entoure.



PETITS FRÈRES  
DES PAUVRES

Non à l'isolement de nos aînés





## LE MOT DE

**Laure  
HOLLENDER**

PRÉSIDENTE DE LA  
FRATERNITÉ RÉGIONALE  
GRAND EST

**et Frank  
LIEBENGUTH**

DIRECTEUR DE LA FRATERNITÉ  
RÉGIONALE GRAND EST



L'année 2025 marque un tournant. La publication du troisième baromètre des Petits Frères des Pauvres confirme une réalité préoccupante : l'isolement des personnes âgées s'inscrit désormais dans la durée. **En France, 750 000 aînés sont aujourd'hui en situation de « mort sociale »**, soit une augmentation de 150 % en huit ans. Derrière ces chiffres, ce sont des femmes et des hommes privés de tout lien essentiel, parfois réduits à « parler à leurs murs ».

**Face à une  
crise durable  
du lien social,  
l'engagement  
collectif reste  
une réponse  
indispensable**

Si certains indicateurs semblent se stabiliser, cette apparente accalmie masque en réalité une fragilité profonde. Près de 2 millions de personnes âgées restent isolées de leurs cercles familiaux et amicaux, et les signaux d'alerte se multiplient : une personne sur deux ne sort pas quotidiennement de chez elle, notamment en milieu rural ; 76 % des personnes souffrant de solitude la vivent de manière durable. Autant d'éléments qui laissent entrevoir une aggravation dans les années à venir, à mesure que la population vieillit et que les fragilités sociales s'accroissent. Dans le Grand Est, les tendances régionales montrent une situation contrastée. Si la région connaît certains indicateurs moins dégradés que la moyenne nationale, d'autres appellent à la vigilance : 54 % des personnes âgées ne sortent pas quotidiennement de leur domicile et 16 % déclarent se sentir seules tous les jours. Ces réalités nous rappellent que l'isolement ne se résume pas à une absence de relations :

il s'installe aussi dans les empêchements du quotidien, dans la difficulté à se déplacer, à maintenir des habitudes sociales ou à se projeter hors de chez soi.

Face à ces constats, l'action de la Fraternité Grand Est demeure plus que jamais essentielle. En 2025, **973 bénévoles, dont 261 nouveaux engagés, ont permis d'accompagner 743 personnes âgées**, dont 131 nouvellement rencontrées. À travers 28 équipes territoriales et des dispositifs régionaux structurants, ce sont 626 actions collectives qui ont été proposées, bénéficiant à plus de 1 100 personnes. Derrière ces chiffres, ce sont des liens recréés, des présences fidèles et des moments partagés qui redonnent sens et dignité.

L'année a également été marquée par l'inauguration du nouveau siège régional à Strasbourg. Plus qu'un lieu de travail adapté pour les équipes salariées, cet espace est devenu un véritable lieu de vie, ouvert aux bénévoles, aux personnes accompagnées et à nos partenaires. Il incarne notre volonté de rendre notre action plus visible, plus accessible et plus ancrée dans son territoire.

Ce rapport d'activité témoigne ainsi d'une conviction forte : face à une crise durable du lien social, l'engagement collectif reste une réponse indispensable. **Si les défis à venir sont immenses, ils ne pourront être relevés qu'ensemble, en mobilisant citoyens, acteurs associatifs et pouvoirs publics.** Car derrière chaque chiffre, il y a une vie. Et derrière chaque rencontre, une possibilité de rompre l'isolement.

# LES CHIFFRES CLÉS

## EN RÉGION

### L'HUMAIN



**743** personnes accompagnées  
*dont 131 nouvelles en 2025*

**973** bénévoles  
*dont 261 nouveaux en 2025*

**15** salariés

**28** équipes dont :

- 1 équipe Accompagnement téléphonique
- 1 équipe Baraque à Frat'
- 1 équipe lieu d'accueil
- 1 équipe Petit café

**249** signalements

### LES ACTIVITÉS



**14** séjours vacances organisés

**90** personnes âgées bénéficiaires



**8** journées d'évasion organisées

**30** personnes âgées bénéficiaires



**20** événements Noël organisés  
*(Réveillon, repas, goûter, colis ...)*

**156** colis partagés

**445** personnes âgées bénéficiaires



**609** activités collectives  
*(ciné, théâtre, ateliers dessin, coiffure ...)*

**1 252** participations de personnes âgées

### LA FORMATION



**32** sessions de formation organisées

**312** bénévoles formés soit 33% des bénévoles

## EN FRANCE



**26 000**  
personnes âgées accueillies

**15 000**

bénévoles

**395**  
salariés

**2 800**

personnes âgées ont participé à des journées ou séjours vacances



**14 000**  
personnes âgées ont participé à une fête

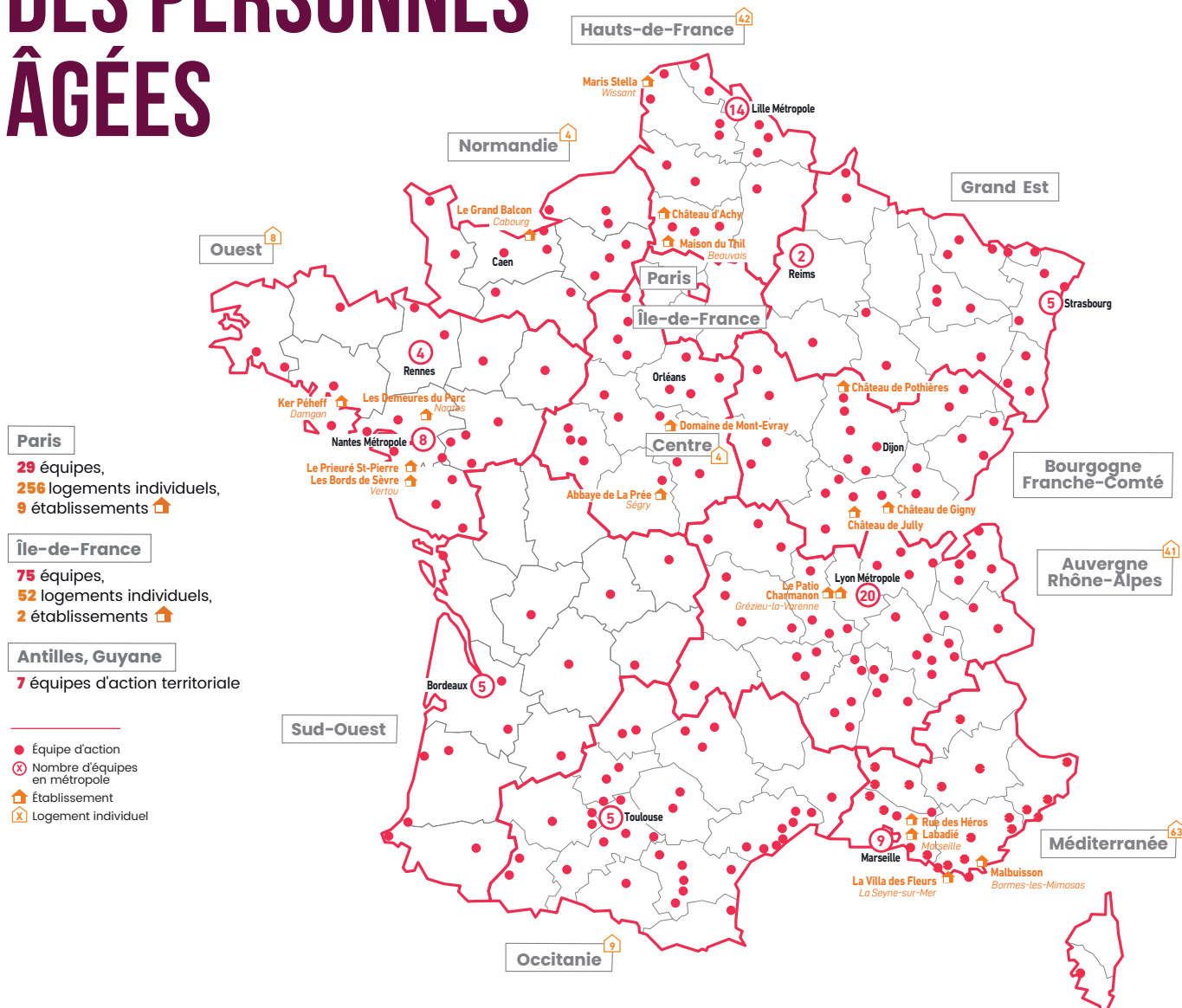
**1 900**

personnes âgées accompagnées dans le domaine du logement / hébergement



**66 000**  
repas organisés

# NON À L'ISOLEMENT DES PERSONNES ÂGÉES



En France, l'isolement frappe durement nos aînés. **2 millions de personnes âgées en souffrent**, et parmi elles, un chiffre alarmant de **750 000 sont en état de mort sociale\***, privées des liens humains essentiels à une vie pleine et digne.

## NOTRE VOCATION

Depuis 1946, l'association Petits Frères des Pauvres, reconnue d'utilité publique, lutte contre l'isolement et la solitude des personnes âgées, et en priorité les plus démunies, tout en défendant leur place essentielle dans notre société.

À travers un accompagnement dans la durée, des actions de proximité, des ateliers collectifs, des repas partagés ou des séjours vacances, **l'Association cultive des liens précieux et durables** avec ceux qui en ont le plus besoin.

## NOS 3 MISSIONS SOCIALES

- **Accompagner** pour restaurer la relation humaine.
- **Agir collectivement** pour mobiliser et soutenir l'engagement citoyen.
- **Témoigner - alerter** pour faire entendre la voix des personnes âgées.



13

Fraternités régionales



30

maisons



431

équipes d'action

\* Baromètre 2025 Petits Frères des Pauvres : « Solitude et isolement : quand on a plus de 60 ans en France »

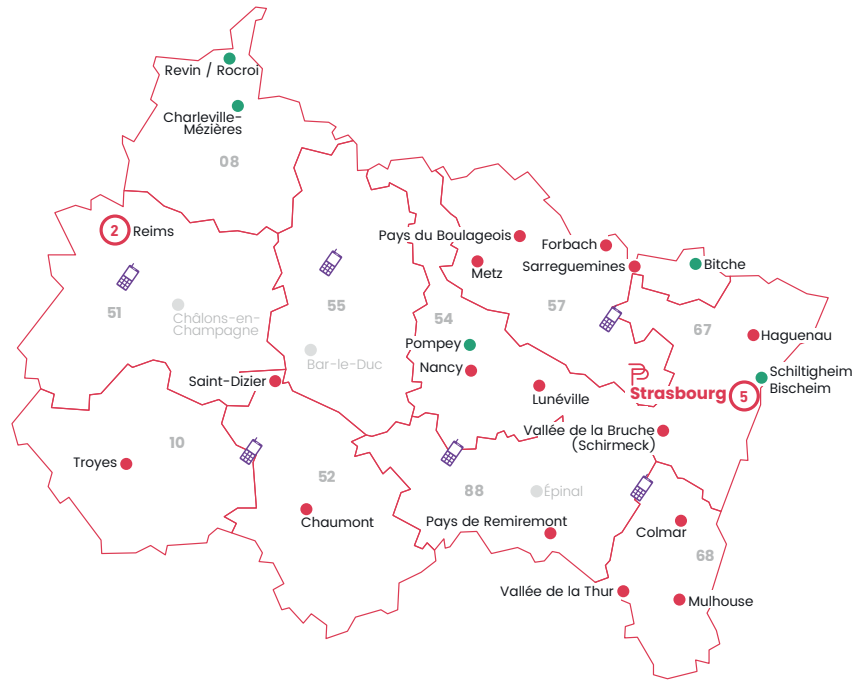
# UNE PRÉSENCE TERRITORIALE AU PLUS PRÈS DES FRAGILITÉS

Dans le Grand Est, territoire vaste et contrasté, l'isolement des personnes âgées prend des formes multiples. Des centres urbains aux zones rurales, les distances, le manque de mobilité et l'éloignement des services fragilisent durablement le lien social. Notre baromètre 2025 le confirme : **plus d'une personne âgée sur deux ne sort pas quotidiennement de chez elle** et les situations de solitude durable s'installent.

Face à ces réalités, la Fraternité Grand Est déploie une présence de proximité sur l'ensemble du territoire.

De Charleville-Mézières à Mulhouse, de Reims à Strasbourg, 28 équipes territoriales et des dispositifs régionaux permettent d'aller à la rencontre des personnes les plus isolées.

Visites à domicile, accompagnements en établissement, actions collectives, séjours ou initiatives innovantes : partout, les bénévoles agissent pour recréer du lien. Cette implantation territoriale, au plus près des besoins, est la condition essentielle pour repérer, accompagner et ne laisser personne seul face à l'isolement.



## ILS NOUS SOUTIENNENT



AG2R LA MONDIALE



PRÉFET DU BAS-RHIN

Liberté  
Égalité  
Fraternité



Moselle, Alsace

Merci aux communes, territoires et partenaires qui soutiennent les équipes au quotidien.

## DES SÉJOURS VACANCES POUR RENFORCER LE BIEN-ÊTRE DES PERSONNES ÂGÉES ISOLÉES



Les séjours vacances proposés par les Petits Frères des Pauvres viennent enrichir l'accompagnement individuel en offrant une ouverture complémentaire. Ils reposent sur une conviction simple : **le droit aux vacances doit être accessible à tous**. En 2025, **14 séjours vacances ont été organisés dans le Grand Est**, dont un séjour régional inter-équipes, permettant à 90 personnes accompagnées de partir en vacances. Le Groupe Régional d'Actions Vacances, qui sert à piloter l'action vacances sur l'ensemble de la région, a proposé un séjour au Prieuré Saint-Pierre à Vertou réunissant 10 participants et 5 bénévoles.

Ces séjours permettent à des personnes âgées isolées et en situation de précarité de quitter leur quotidien, de découvrir de nouveaux horizons et de s'ouvrir au monde. Ce sont aussi des occasions pour les bénévoles de créer des liens forts et de former de nouveaux bénévoles aux vacances.

## UNE MOBILISATION COLLECTIVE DANS TOUTE LA RÉGION POUR LA SORTIE DU BAROMÈTRE SUR L'ISOLEMENT

À l'occasion de la sortie du baromètre des Petits Frères des Pauvres en octobre, les équipes du Grand Est se sont fortement mobilisées tout au long du mois **à travers différentes actions de sensibilisation afin d'alerter sur l'isolement des personnes âgées**.

À **Strasbourg**, près d'une centaine de professionnels et partenaires se sont réunis les 2 et 3 octobre à l'occasion de l'événement « La Fabrique du Lien », coorganisé avec la Ville. Ces deux journées ont permis de présenter les enseignements de notre nouveau baromètre sur l'isolement et la solitude des personnes âgées, tout en ouvrant des espaces de réflexion collective sur plusieurs thématiques clés, afin de renforcer la dynamique partenariale sur chaque territoire.

De son côté, **l'équipe de Nancy** a organisé une journée portes ouvertes à destination du grand public pour sensibiliser à ces enjeux.

À **Saverne**, deux temps forts ont rythmé la mobilisation : une table ronde « L'isolement de nos aînés, un défi collectif ! » ainsi qu'une rencontre-débat pour parler de l'isolement des personnes âgées.

Enfin, **l'équipe de Charleville-Mézières** a également proposé une rencontre-débat, favorisant les échanges et une meilleure compréhension des difficultés rencontrées par les personnes âgées, notamment dans les quartiers.



## FAITS MARQUANTS 2025

## DE NOUVEAUX LOCAUX À STRASBOURG POUR LA FRATERNITÉ GRAND EST

Depuis février 2025, l'équipe de la Fraternité Grand Est a investi ses nouveaux locaux à Strasbourg. Ce lieu devient un véritable lieu de vie, d'accueil et de rencontre pour les bénévoles, les personnes accompagnées et les partenaires. De nombreux temps forts s'y déroulent : assemblées d'équipe, formations, temps d'échange, mais aussi des rencontres avec les partenaires et le lancement du Café Petits Frères ouvert aux personnes âgées isolées du quartier, en partenariat avec un bailleur social.

L'inauguration le 27 juin a marqué cette nouvelle étape : portes ouvertes, exposition « Pauvres Vieux », portraits de bénévoles et de personnes accompagnées, parcours pour découvrir les actions de l'association... L'inauguration s'est tenue en présence d'élus, de bénévoles et de partenaires.



*Nous sommes ravis de vous accueillir dans ce lieu de partage qui construit un monde ouvert sur l'autre en étroite collaboration entre les différents membres de l'association, bénévoles, personnes accompagnées et salariés.*

**Laure Hollender,**  
présidente de la Fraternité régionale Grand Est

## UNE NOUVELLE DYNAMIQUE DANS LES ARDENNES



Deux équipes sont en développement dans les Ardennes. À Charleville-Mézières, équipe citadine en forte croissance en 2025, l'équipe est composée de 27 bénévoles qui accompagnent 17 personnes âgées. Les axes de développement concernent essentiellement la structuration de l'équipe pour rendre l'équipe plus autonome dans ses actions. Dans l'équipe Revin/Rocroi, 5 bénévoles interviennent davantage en milieu rural à travers des visites en EHPAD et des accompagnements à domicile auprès de 6 personnes âgées. Le développement vise le renforcement du maillage territorial et du bénévolat.

## FIL ROUGE : UN ACCOMPAGNEMENT À DISTANCE

L'équipe Fil Rouge, créée en 2020 et composée de 11 bénévoles, assure un accompagnement téléphonique auprès de 18 personnes âgées isolées réparties sur l'ensemble du Grand Est. **Ce dispositif permet de maintenir un lien régulier avec des personnes ne pouvant bénéficier d'un accompagnement classique,** notamment en raison de l'isolement géographique ou de situations personnelles complexes.

Si les actions collectives restent occasionnelles, l'équipe s'est mobilisée en 2025 à l'occasion des fêtes de fin d'année afin de maintenir une attention particulière : appels, envois de cadeaux et, pour certains, organisation de repas. Quelques rencontres à domicile ont également pu être mises en place pour que bénévoles et personnes accompagnées puissent se rencontrer.

L'accompagnement a permis d'identifier des situations de précarité et d'orienter ou soutenir les personnes via des aides adaptées (chèques services, relais avec des travailleurs sociaux). Tout au long de l'année, des attentions régulières comme des cadeaux d'anniversaire viennent renforcer le lien.

Accessible et flexible, cet engagement à distance permet aux bénévoles d'accompagner plusieurs personnes, optimisant ainsi la portée du dispositif.

## LE TÉMOIGNAGE DE JEANINE



J'ai quitté ma maison à la campagne pour venir habiter en résidence parce que j'étais vraiment isolée, surtout avec mes enfants qui vivent loin. Cela fait environ cinq ans que les Petits Frères des Pauvres m'accompagnent, et je peux vous dire que ça a changé beaucoup de choses dans ma vie.

Chaque semaine, je reçois la visite de Marie-Thérèse et David. Je passe de bons moments avec eux parce qu'on discute. Parfois, on sort ensemble au restaurant ou au théâtre et ça me fait beaucoup de bien. Moi qui suis malvoyante, **ça me permet de continuer à vivre des moments précieux.** Ce sont des instants qui comptent énormément.

**« Je les appelle mes rayons de soleil »**

Sans eux, je serais bien seule. Je les appelle mes rayons de soleil. Ils m'apportent de la joie et surtout une présence. On se sent moins isolé, on sait que quelqu'un pense à nous. Ce n'est pas tout le monde qui peut faire ça quand même, il faut être dévoué. Aujourd'hui, ils font vraiment partie de ma famille.

**Jeanine**, 88 ans, accompagnée par l'équipe de Lunéville



## PORTRAIT DE BÉNÉVOLE

Bénévole depuis février 2025, Barbara découvre les Petits Frères des Pauvres à la suite d'un changement de vie. *« J'avais envie de donner de mon temps et être utile auprès de personnes seules. J'ai découvert une association très structurée, où l'on n'est jamais seul grâce à l'équipe. Ça m'a donné envie de m'engager. »*

Aujourd'hui, Barbara accompagne Josepha, 77 ans, qu'elle visite tous les dix jours. **« C'est simple : on discute, on joue, on partage. Quand j'arrive, elle est parfois triste. Puis un sourire apparaît... et je me dis qu'il suffit de peu pour apporter de la chaleur. »** Toujours en activité professionnelle, elle participe aux actions collectives dès qu'elle le peut, elle a participé à l'organisation de Noël et s'apprête à vivre son premier séjour vacances à Wissant.

Un souvenir l'a marquée : *« Un jour, Josepha s'est mise à chanter un air d'opéra. Elle était transformée, j'ai vu une petite flamme dans ses yeux et son cœur. J'en ai eu des frissons. »* Des instants précieux qui nourrissent son engagement au quotidien. *« Mon bénévolat m'apporte autant que ce que je peux apporter à Josepha, c'est très enrichissant humainement. »*

**Barbara**,  
bénévole dans l'équipe de Mulhouse

# MERCI



**PETITS FRÈRES  
DES PAUVRES**

Fraternité régionale Grand-Est



1 route Marcel Proust  
67200 Strasbourg  
03 88 25 00 65



region.est@petitsfreresdespauvres.fr