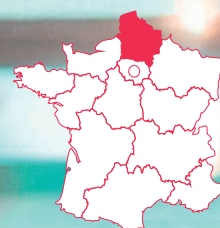


2025

RAPPORT D'ACTIVITÉ

FRATERNITÉ RÉGIONALE
HAUTS-DE-FRANCE



CONSTRUIRE UNE SOCIÉTÉ DU LIEN

Depuis 80 ans,
nous permettons
aux personnes âgées
de vieillir le plus
sereinement possible,
dans l'échange et
le partage, de reprendre
goût à la vie et faire partie
du monde qui les entoure.



PETITS FRÈRES
DES PAUVRES



Non à l'isolement de nos aînés



LE MOT DE

**Lise
CREUSY**

PRÉSIDENTE DE LA
FRATERNITÉ RÉGIONALE
HAUTS-DE-FRANCE

et **Samuel
DEBRIL**

DIRECTEUR DE LA FRATERNITÉ
RÉGIONALE HAUTS-DE-FRANCE



Merci à toutes celles et ceux qui font vivre cette Fraternité.

L'année 2025 montre clairement que, partout dans les Hauts-de-France, nos équipes ont poursuivi avec détermination leur mission de lutte contre l'isolement des personnes âgées en situation de précarité. Dans un contexte de fragilité sociale accrue, l'engagement collectif des bénévoles, des salariés et de nos partenaires a permis d'ouvrir de nouveaux horizons et de renforcer la présence des Petits Frères des Pauvres sur le territoire.

Cette année, nous avons osé la nouveauté : pour la première fois, **un séjour à la montagne a été organisé**, offrant aux personnes accompagnées la découverte de la neige, des plaisirs de la glisse et des moments de convivialité. La parenthèse que permettent les séjours de vacances organisés tout au long de l'année prouve à nouveau que l'évasion, même brève, peut redonner souffle et permettre de créer des liens d'amitié.

2025 fut également une année de développement. **La création de deux nouvelles équipes – l'une à Abbeville et l'autre dédiée à l'accompagnement des personnes malades et en fin de vie à Lens – renforce notre présence** dans des territoires où les besoins sont particulièrement importants. Ces implantations témoignent du dynamisme de notre réseau et de notre capacité à fédérer de nouvelles énergies.

L'équipe Accompagner vers le logement a poursuivi et **renforcé son projet santé**, essentiel pour soutenir des personnes dont les conditions de vie fragilisent la santé physique et psychique.

Ce soutien est important auprès de personnes dont le parcours demande une attention durable et globale.

Notre grande vente à l'hippodrome de Marcq-en-Barœul, rendez-vous régional attendu, a de nouveau rencontré un vif succès. Elle s'inscrit dans une dynamique plus large : la gestion, tout au long de l'année, d'un local de **dons qui apporte une aide matérielle précieuse aux personnes que nous accompagnons** et permet l'organisation régulière de brocantes solidaires. Une manière concrète de lutter contre la précarité, tout en tissant du lien avec le territoire.

Tout au long de ce rapport, vous découvrirez également le portrait d'une personne accompagnée et celui d'une bénévole. Ces récits incarnent notre action au quotidien : des chemins de vie qui se croisent, se soutiennent et se transforment.

Nous tenons enfin à remercier chaleureusement les partenaires qui nous accompagnent fidèlement. Leur soutien – humain, financier, matériel – permet à nos équipes d'imaginer, jour après jour, une société plus fraternelle.

2026 sera une année majeure : les Petits Frères des Pauvres fêteront leurs 80 ans, et un nouveau projet associatif viendra dessiner les contours de notre action pour les années à venir. Nous l'aborderons dans une dynamique collective, fidèles à notre conviction que chaque personne, quelle que soit sa situation, mérite d'être entourée, écoutée et considérée.

Merci à toutes celles et ceux – bénévoles, donateurs, partenaires – qui font vivre cette Fraternité dans les Hauts-de-France.

LES CHIFFRES CLÉS

EN RÉGION

L'HUMAIN



861 personnes accompagnées
dont 162 nouvelles en 2025

144 personnes malades
et en fin de vie visitées

871 bénévoles
dont 216 nouveaux en 2025

24 salariés

29 équipes dont :

- 1 équipe Accompagnement vers le logement
- 1 équipe Accompagnement des personnes malades et en fin de vie
- 1 équipe Baraque à Frat'
- 1 équipe Génération Liens
- 1 équipe Local de dons

302 signalements

LES ACTIVITÉS



27 séjours vacances organisés

217 personnes âgées bénéficiaires



20 journées d'évasion organisées

103 personnes âgées bénéficiaires



20 événements Noël organisés
(Réveillon, repas, goûter, colis ...)

719 personnes âgées bénéficiaires



1 012 activités collectives
(ciné, théâtre, ateliers dessin, coiffure ...)

1 698 participations de personnes âgées

LA FORMATION



34 sessions de formation organisées

278 bénévoles formés

soit 41,4% des bénévoles

EN FRANCE



26 000
personnes âgées
accueillies

15 000

bénévoles

395
salariés

2 800

personnes âgées
ont participé
à des journées
ou séjours
vacances



14 000

personnes âgées
ont participé
à une fête

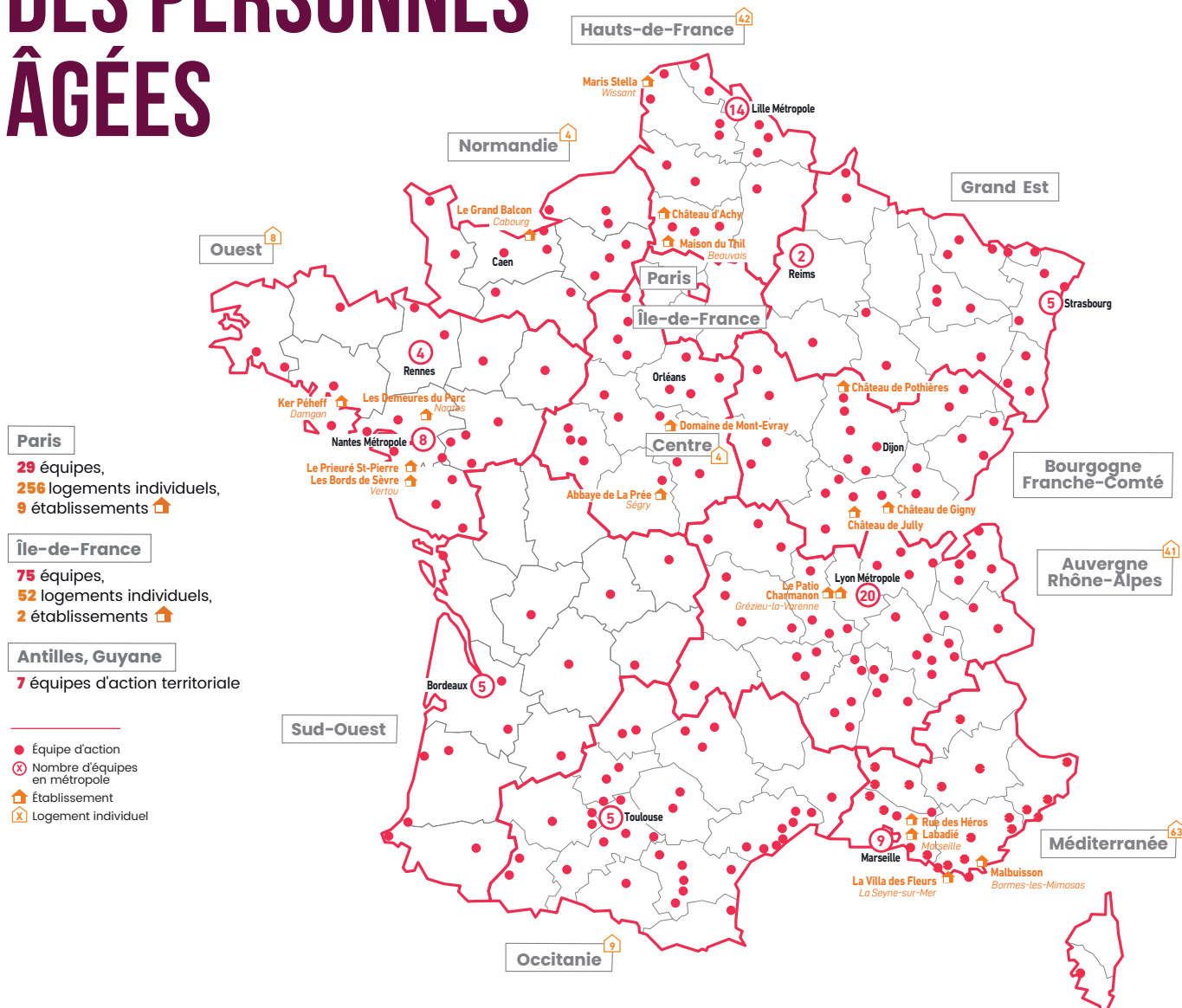
1 900

personnes âgées
accompagnées
dans le domaine
du logement /
hébergement



66 000
repas
organisés

NON À L'ISOLEMENT DES PERSONNES ÂGÉES



En France, l'isolement frappe durement nos aînés. **2 millions de personnes âgées en souffrent**, et parmi elles, un chiffre alarmant de **750 000 sont en état de mort sociale***, privées des liens humains essentiels à une vie pleine et digne.

NOTRE VOCATION

Depuis 1946, l'association Petits Frères des Pauvres, reconnue d'utilité publique, lutte contre l'isolement et la solitude des personnes âgées, et en priorité les plus démunies, tout en défendant leur place essentielle dans notre société.

À travers un accompagnement dans la durée, des actions de proximité, des ateliers collectifs, des repas partagés ou des séjours vacances, **l'Association cultive des liens précieux et durables** avec ceux qui en ont le plus besoin.

NOS 3 MISSIONS SOCIALES

- **Accompagner** pour restaurer la relation humaine.
- **Agir collectivement** pour mobiliser et soutenir l'engagement citoyen.
- **Témoigner - alerter** pour faire entendre la voix des personnes âgées.



13

Fraternités régionales



30

maisons



431

équipes d'action

* Baromètre 2025 Petits Frères des Pauvres : « Solitude et isolement : quand on a plus de 60 ans en France »

VERS UN AVENIR SOLIDAIRE

L'ENGAGEMENT DES PETITS FRÈRES DES PAUVRES EN HAUTS-DE-FRANCE

Implantée à Lille depuis 1961, la Fraternité Hauts-de-France a progressivement étendu son action à travers toute la région. En s'installant sur différents territoires, elle a su adapter ses initiatives aux besoins spécifiques des personnes âgées isolées et en situation de précarité.

Grâce à l'engagement de ses bénévoles et à la collaboration avec les acteurs locaux, la Fraternité a développé des actions innovantes et adaptées, favorisant ainsi le maintien du lien social et l'amélioration de la qualité de vie des plus démunis. Ces efforts constants témoignent de notre engagement à lutter contre la solitude et l'isolement.



42 logements individuels dans la région

ILS NOUS SOUTIENNENT



Nous sommes également soutenus par les villes de Lille, Dunkerque, Calais, Compiègne, Tourcoing, Saint-Quentin, Ronchin. Ainsi que les autres partenaires privés : On Seniors Side, Decitex, Rotary club.

UN SÉJOUR RESSOURÇANT À LA MONTAGNE POUR DIX AÎNÉS ISOLÉS

En février 2025, dix aînés accompagnés par les équipes d'Arras et de Lille ont vécu un séjour inoubliable à Métabief, au cœur du Jura. Entourés de six bénévoles, ils ont partagé plusieurs jours de découvertes et d'émotions, rythmés par des activités pensées pour leur plaisir et leur bien-être : balade avec des chiens de traîneau dans les paysages enneigés, visite d'une fromagerie, découverte d'une ferme pédagogique, mais aussi télésiège et luge pour des moments de joie simple et partagée.

Hébergés dans un gîte confortable en pension complète, chacun disposant d'une chambre individuelle adaptée, les participants ont profité d'un cadre serein, propice à la détente et aux échanges. Au-delà des activités, ce séjour a permis de rompre la solitude, de créer des liens et de retrouver le goût d'être ensemble.

Rendu possible grâce au soutien de nos financeurs (Decitex, On Senior's Side – fondation Damartex, ANCV, Bouygues Telecom Fondation et le Secours Populaire de Loos), ce projet illustre l'engagement des Petits Frères des Pauvres à offrir à nos aînés des moments d'évasion qui comptent.



**OFFRIR À NOS AÎNÉS
DES MOMENTS D'ÉVASION
QUI COMPTENT**

UNE DYNAMIQUE SANTÉ CONSOLIDÉE AU SERVICE DES PERSONNES ACCOMPAGNÉES



En 2025, l'action santé de l'équipe "Accompagner vers le logement" s'est structurée et renforcée, marquant une étape importante dans l'accompagnement proposé.

L'arrivée d'une coordinatrice santé à mi-temps depuis septembre, a permis d'engager une dynamique structurante autour du suivi sanitaire des personnes accompagnées, en lien avec les référents bénévoles et salariés. Grâce aux diagnostics individuels, les besoins prioritaires ont été identifiés : troubles nutritionnels, santé mentale fragilisée, absence de médecin traitant ou de suivi dentaire.

Des réponses concrètes ont rapidement été mises en place : accès à un médecin pour trois personnes, accompagnements en Centre médico-psychologique (CMP), orientation vers des partenaires de santé, ainsi que des ateliers collectifs centrés sur la nutrition, la sophrologie ou la gestion du stress. Les premiers retours sont très positifs et témoignent d'une réelle attente.

En renforçant les liens avec les professionnels du territoire et en développant des projets adaptés, l'équipe pose les bases d'un accompagnement santé durable pour 2026.

FAITS MARQUANTS 2025

GRANDE VENTE ET LOCAL DE DONS : DES ÉLANS DE GÉNÉROSITÉ QUI TRANSFORMENT LE QUOTIDIEN

En 2025, la Grande Vente de l'hippodrome de Marcq-en-Barœul a une nouvelle fois rassemblé un large public autour d'objets d'exception : meubles anciens, bijoux, argenterie, peintures ou pièces vintage, tous issus de dons de particuliers et de successions. La qualité et la rareté des objets proposés ont contribué au **formidable succès de l'événement, qui a permis de collecter 225 000 €**. Un résultat qui reflète l'engagement du territoire et l'attachement du public à cette traditionnelle Grande Vente biennale.

En parallèle, le local de dons de Lille poursuit sa mission discrète mais essentielle. Meubles, vaisselle, linge de maison, livres... chaque objet collecté y trouve une nouvelle utilité. Les dons servent soit à améliorer le quotidien des personnes accompagnées, soit à alimenter les brocantes solidaires qui soutiennent l'activité de l'Association. Animé par une équipe de bénévoles engagés, ce lieu est devenu un véritable espace de partage et de seconde vie des objets.

Ensemble, ces deux initiatives illustrent la générosité du territoire et rappellent qu'un simple geste peut aider à rompre la solitude des aînés.



UNE NOUVELLE ÉQUIPE À ABBEVILLE

Après la création d'une première équipe d'action territoriale à Amiens en 2023, l'année 2025 marque un nouvel élan avec la création d'une équipe à Abbeville. Un diagnostic territorial mené en début d'année 2025 a mis en évidence des besoins importants : deuxième commune la plus peuplée de la Somme, Abbeville compte 32 % d'habitants de plus de 60 ans et 57,1 % des 80 ans et plus y vivent seuls (INSEE). **À l'horizon 2050, elle devrait être la ville des Hauts-de-France la plus touchée par le vieillissement démographique.**

Dans ce contexte, l'accueil des bénévoles a débuté en septembre et s'appuie sur une dynamique locale d'engagement citoyen. Le travail de réseau se renforce pour faire connaître l'Association, sensibiliser à l'isolement et repérer les personnes âgées concernées.

Aujourd'hui, l'équipe réunit déjà huit bénévoles et accompagne trois personnes, posant les bases d'une présence durable au cœur du territoire.

UNE NOUVELLE ANTENNE AMFV AU CENTRE HOSPITALIER DE LENS

Début 2025, le Conseil de région a validé la création d'une nouvelle antenne Accompagnement des personnes malades et en fin de vie (AMFV) au Centre hospitalier de Lens, répondant à la recherche d'une présence bénévole en soins palliatifs. L'action a démarré en mai et, depuis, les bénévoles Petits Frères des Pauvres sont présents quatre jours par semaine au sein de l'Unité de Soins Palliatifs pour offrir écoute, réconfort et accompagnement aux patients comme à leurs proches.

Cette implantation s'appuie sur un parcours de recrutement solide ainsi que sur des temps de formation et de groupes de parole, garants d'un accompagnement humain, respectueux et ajusté.

Très vite, l'équipe a trouvé sa place : rencontre avec les familles, échanges réguliers avec les soignants et même l'organisation d'un goûter de Noël, qui a réuni patients, proches et professionnels autour d'un moment chaleureux.

Cette nouvelle présence bénévole marque une étape importante pour la région Hauts-de-France et illustre notre engagement à accompagner, avec douceur et dignité, les personnes malades et en fin de vie.

LE TÉMOIGNAGE DE MARIE-RENÉE



Je m'appelle Marie-Renée, j'ai 80 ans et je suis née à Valenciennes. Je vis toujours dans le même appartement, celui que j'occupais quand j'étais étudiante. J'ai été éducatrice de jeunes enfants et, à la fin de mes études, j'ai créé une micro crèche à l'université Lille 3 pour les enfants des étudiantes et des professeurs. Elle existe encore aujourd'hui, et j'en suis très fière.

Après le décès de mon mari, la solitude m'a peu à peu envahie. Jusqu'au jour où je me suis retrouvée à l'hôpital.

C'est là que les Petits Frères des Pauvres sont entrés dans ma vie. Bernard, bénévole, m'a proposé de l'accompagner au Concert du partage.

C'était ma première sortie. Puis il y a eu les repas à la Fraternité, rue Jean Moulin. À ce moment-là, je me suis dit : « *je ne suis plus seule. La solitude, vous savez, c'est comme un étau qui vous serre* ».

« La solitude, vous savez, c'est comme un étau qui vous serre »

Grâce à l'association, j'ai pu partir en vacances à Wissant, Cabourg, La Seyne... La Seyne, c'est vraiment formidable. J'ai toujours eu d'excellents contacts avec les bénévoles, et Bernard continue de me rendre visite. La semaine dernière, j'ai participé à un atelier sur la prévention

des chutes, et bientôt je prendrai part à un atelier de pratiques artistiques. Aujourd'hui, j'ai des perspectives : c'est ce qui me fait avancer.

Parmi mes meilleurs souvenirs, il y a cette virée en moto jusqu'à Cassel, lors du Cyclothon : c'était tout simplement génial. Je suis profondément reconnaissante envers les Petits Frères des Pauvres et leurs bénévoles, pour leur patience, leur gentillesse et leurs sourires.

Marie-Renée, 80 ans, accompagnée par l'équipe de Lille Centre



PAROLES DE BÉNÉVOLE

Aujourd'hui, j'ai choisi de vous parler non pas de mes accompagnements, mais de mes autres missions de bénévole au sein de l'association. Au fil du temps, j'ai saisi différentes opportunités pour élargir mon engagement au-delà de l'accompagnement individuel.

J'ai d'abord contribué à l'organisation de mon équipe en assumant le rôle de secrétaire. Puis, naturellement, je me suis tournée vers les projets de communication : participation à la création de contenus pour les newsletters, appui aux relations presse et aux sollicitations de la télévision.

Je donne également de mon temps pour animer diverses activités et ateliers — qu'ils soient numériques, culinaires ou collectifs. J'ai eu l'occasion de participer à des séjours vacances en inter-équipes, ainsi qu'à un séjour Mille Pattes, une expérience particulièrement riche.

Par ailleurs, je mets mes compétences bureautiques au service de la frat', notamment en tant qu'ambassadrice de Kiosque 2, outil de gestion des données de l'Association. Plus récemment, j'ai même commencé à m'essayer à la formation.

En résumé, je suis bénévole au service de l'Association, bien au-delà de mes accompagnements, parce que nous avons la chance de pouvoir nous investir dans une multitude de domaines, en fonction de nos compétences et de nos envies. Il suffit simplement d'être curieux.

Laurence,
bénévole de l'équipe des Weppes

MERCI



**PETITS FRÈRES
DES PAUVRES**

Fraternité régionale
Hauts-de-France



24 rue Jean Moulin
59000 Lille
03 20 74 01 02

region.hdf@petitsfreresdespauvres.fr